

Ударопоглътща настилка

МОНТАЖ

Каучуковите плочи са с размери 400 x 400 мм. и различни дебелини според предназначението им. Това трябва да се има предвид при проектиране и изпълнението на даден проект с цел намаляване на шума при монтаж.

1. Подготовка на терена

Препоръчва се използването на квалифицирани специалисти за извършване на предварителен оглед, както и полагане на настилка, съобразно изискванията за монтаж на каучукова настилка.

Преди полагане на каучуковата настилка трябва да се проверят съответно бетонната основа на площадката – дали има ниски подпочвени води и съответно при наличието им – поставянето на мембранна изолация.

Препоръчително е при самото полагане настилка да бъде окантена от всички страни. Може да се направи т.нар. бетоново или друго легло с дебелината на настилка. Целта е да се избегне разлика в нивата на повърхностите на настилките и едно плавно преминаване от единия вид настилка в друг.

Основата, върху която ще се полага каучуковата настилка трябва да бъде с достатъчна равнинност и да не образува грапавини, да няма пукнатини и прах. Трябва да се обърне внимание на своевременно премахване на дребни частици – пясъчинки, камъчета, стъкла и други върху основата, като се изчистят добре и ако е нужно, да се направи допълнителна циментова замазка.

Основните причини, които водят до отлепване и надигане на каучуковата настилка са слаба и некачествена основа поради висока влажност над 4% , ниска температура под 5 С, както и висока температура над 30 С.

При полагане на каучукова настилка температурата и влажността на основата трябва да отговарят на следните изисквания, ако е нужно да се подготви основата съобразно тях:

- температурата на околната среда не трябва да бъде под 10 °С, а на основата не трябва да бъде под 5°С, нито 30 °С;
- влажността на въздуха трябва да е в рамките на 55-65 %, влажността на основата измерена в дълбочина не трябва да надвишава 4 %;

Фирмата не носи отговорност при неспазване на инструкциите за монтаж, дължащи се на поемане на влага и изпускане на влага от основата или лоша замазка, направена от неподходящ материал с лоша адхезия към основата както и за недостатъци, дължащи се на неправилното приложение на лепилната система.

Ударопоглътща настилка

МОНТАЖ

2. Полагане чрез лепило

По-добрият вариант е чрез залепване. Тук основата трябва да бъде твърда и гладка (бетон, асфалт, дърво и др.). Целта на гладкостта е да намали количеството на използваното лепило и да осигури по-здравословно сцепване (да не се получават издатини, стърчащи върхове, вдлъбнатини и др.).

Полагането на настилка следва да се извърши върху добре почистена и суха основа и температура на въздуха над 10 С.

Тънък слой лепилото се полага върху основата (само да промени цвета на основата) и започва реденето на плочите, при което не бива да се оставя фуга между тях.

Плочите се нареждат плътно една до друга при нужда се поставя тежест с цел по-добро прикрепване към бетоновата повърхност. Каучуковите плочи се нареждат с гладката и плътна страна отгоре, а оребрената долна страна на плочата следва да направи адхезията или връзката между плочата с полиуретановото лепило и бетоновата повърхност. При монтирането освен сцепване отдолу, трябва да се има предвид и сцепване по страничния борд на настилка.

лепилото може да се „напръска“ върху основата

2.1. Инструкцията за полагане на двукомпонентно лепило

Приложение и предимства:

Прилага се при широка гама материали като метали, дърво, камък, бетон, каучукови настилки, подови плочки, стъкло, паркет и много синтетични материали като полиестер, експандиран полистирол, ПВХ и други. Без мирис, без разтворител, добра адхезия към двата сцепващи материала, безвреден за хората и околната среда. Може да се произвежда в различни цветове.

Технически характеристики:

Цвят на сместа: кремав

Консистенция: течност

Точка на запалване: 200С

Отворено време: 1 час при 20С

Практическа продължителност за употреба: 40 – 45 мин.при 20С, 25- 30 мин.при 30С

Температура при употреба: от +10 до +30 С

Консумация: 700 до 1000 гр/м² в зависимост от гладкостта на основата

Механична здравина на втвърдяване: 12 часа

Химическа издръжливост: след 7 дни

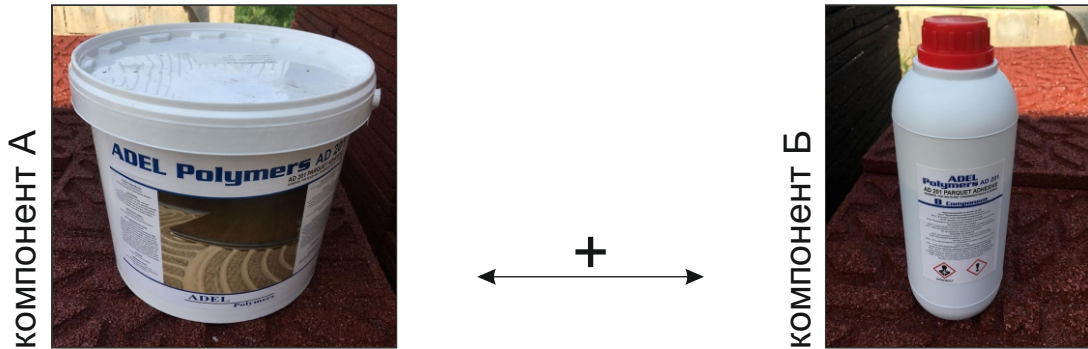
Време на съгъстяване: 2 часа

Време на втвърдяване: 4 – 5 часа

Ударопоглъщаща настилка МОНТАЖ

Съхранение:

1 година в затворени опаковки; в сухи помещения при температура над 5 градуса, като втвърдителят и смолата в никакъв случай не трябва да влизат в контакт



3. Начин на употреба:

Подготовка на лепилото:

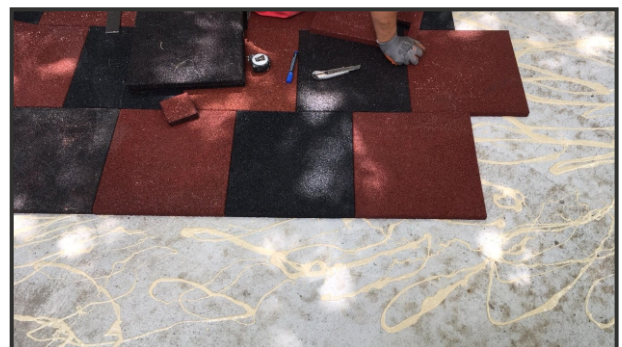
С помощта на електрически миксер се разбърква първо компонент А до на еднородна хомогенна смес, след което към нея се прибавя и компонент Б и се бърка до получаване на едноцветна хомогенна маса.

Нанасяне на лепилото:

1. Лепилото се разстила върху повърхността на основата и с помощта на маламашка (гладката страна) се заглажда до много тънък слой и започва реденето на плочите, при което не бива да се оставя фуга между тях. Плочите се нареждат плътно една до друга при нужда се поставя тежест с цел по-добро прикрепване към бетоновата повърхност. При монтирането освен слепване отдолу може да има и слепване по страничния борд на настилката.

2. Лепилото може да се нанесе върху каучуковата плоча и след това да се постави върху основата.

3. Лепилото може да се напръска върху основата.



Ударопоглътща настилка

МОНТАЖ

4. Поддръжка

Основата трябва да има 1-2 градуса наклон, за да се избегне задържането на вода, образуването на локви и т.н.

Площадката трябва да се използва само и единствено по предназначение, като до нея се допускат само лицата, за които е предназначена, а във всички други случаи да се спазва строг контрол относно допускането на остри предмети, в това число обувки с остър връх или ток, както и влизането на животни.

Недопускане на попадане на химикали и леки химически вещества, нарушаващи повърхността на настилката.

